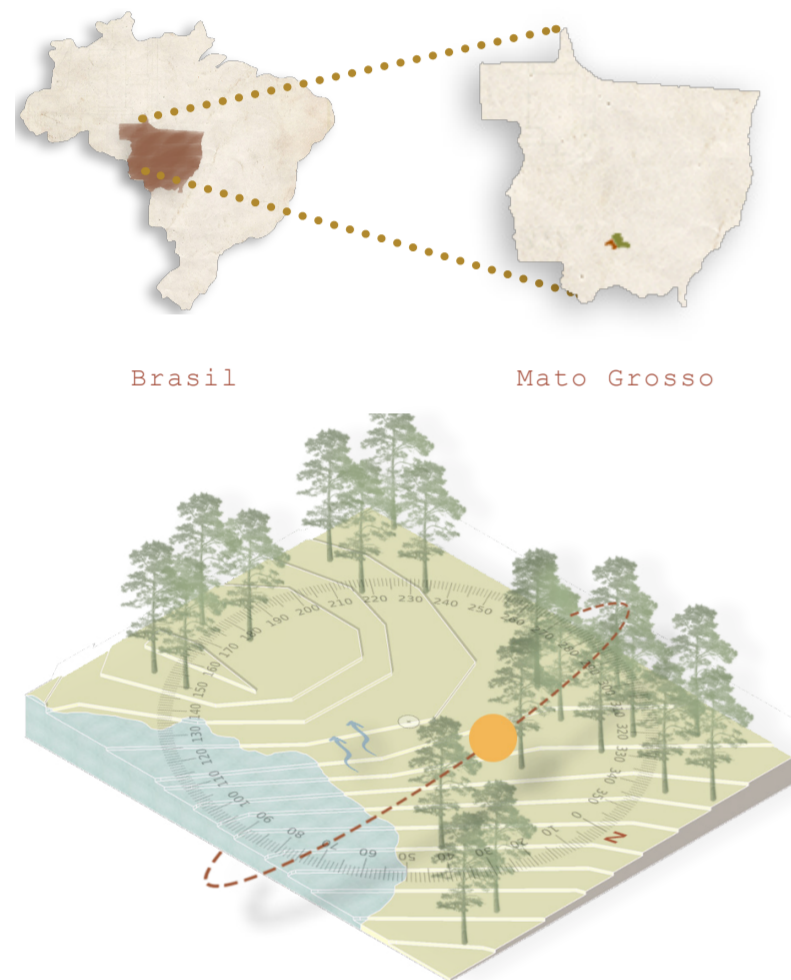
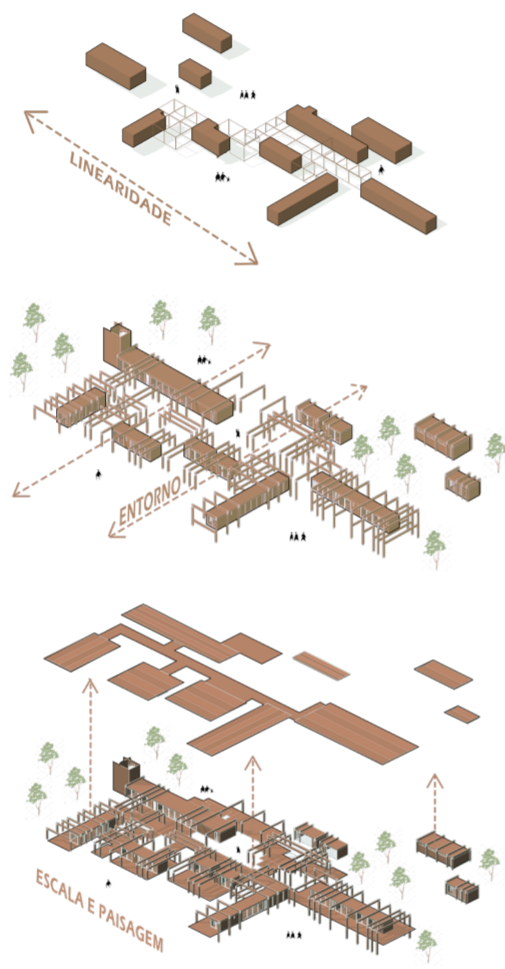


_tema

Este trabalho se propõe a desenvolver o projeto de uma casa de veraneio que em uma fazenda de 809 hectares, localizada na cidade de Várzea Grande. Esta proposta teve como missão traduzir, no espaço edificado, a personalidade dos principais membros de uma família específica. Atualmente, a fazenda é ocupada por uma casa que já não atende mais as necessidades deste grupo familiar. Assim, a Casa Coração, como será chamada, busca ressignificar esse lugar ao transmitir vivências, memórias e também a essência de seus principais membros. De maneira geral, o objetivo do projeto é cristalizar a jornada dessa família, registrando-a a partir da perspectiva da arquitetura. É um desafio espacializar e materializar sentimentos e personalidades, então foi desenvolvida uma metodologia de estudo que embasa o processo projetual a ser explorado. Tendo como objetivo a compreensão minuciosa dos usuários principais da residência, iniciou-se uma análise de suas vivências e suas personalidades, possibilitando o detalhamento dos perfis dessas pessoas, sendo essas informações traduzidas e organizadas em palavras-chave, mapas mentais e moodboards. A partir desses estudos, foi possível então utilizar a geometria e a forma arquitetônica para suscitar diversos sentimentos através da tradução desses signos reconhecidos nessa análise. Para iniciar o processo, foi selecionada uma porção do terreno da fazenda para intervenção, com uma área de 26.000 m², repleta de vegetação e com um corpo de água presente, como pode ser visto abaixo. É importante ressaltar que, pelo fato da fazenda se localizar em uma área rural, a legislação urbana não se aplica.



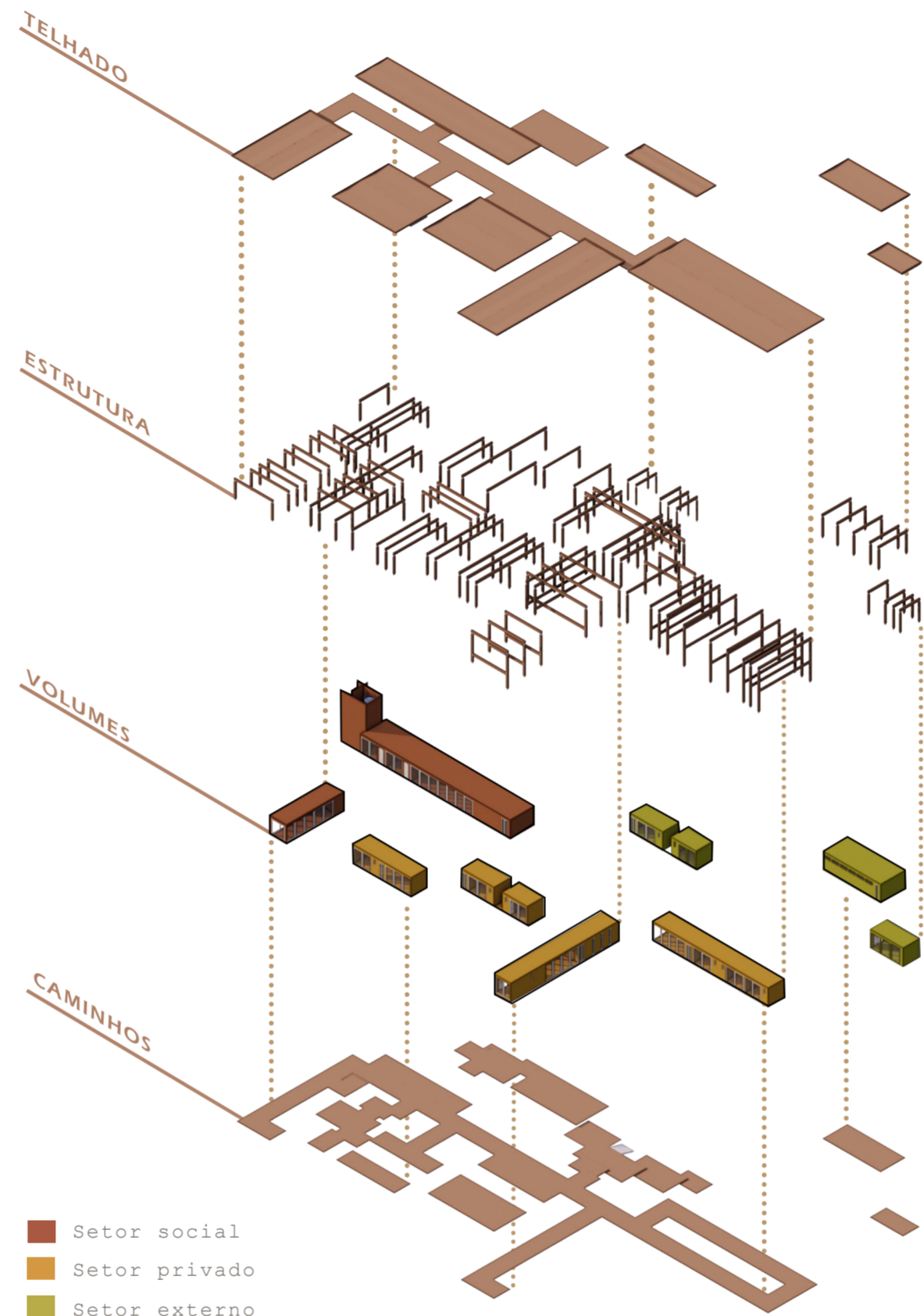
Análise do sítio - área de intervenção



Evolução da forma

_a casa coração

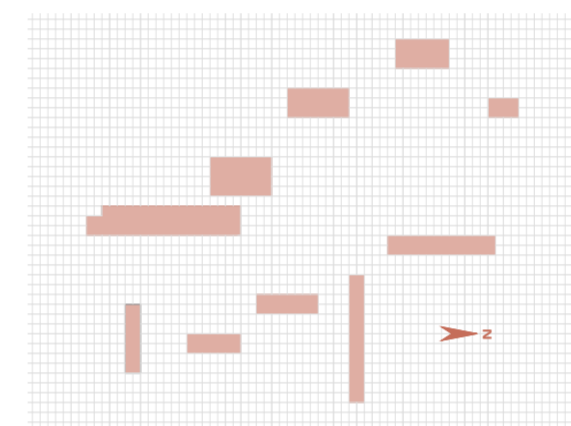
[c(asa) + (c)oração]



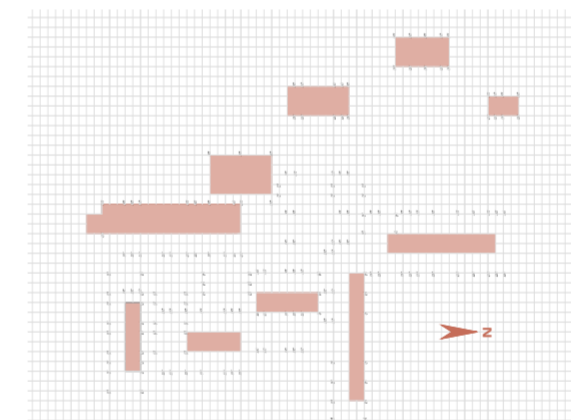
Isométrica explodida

_partido e conceito

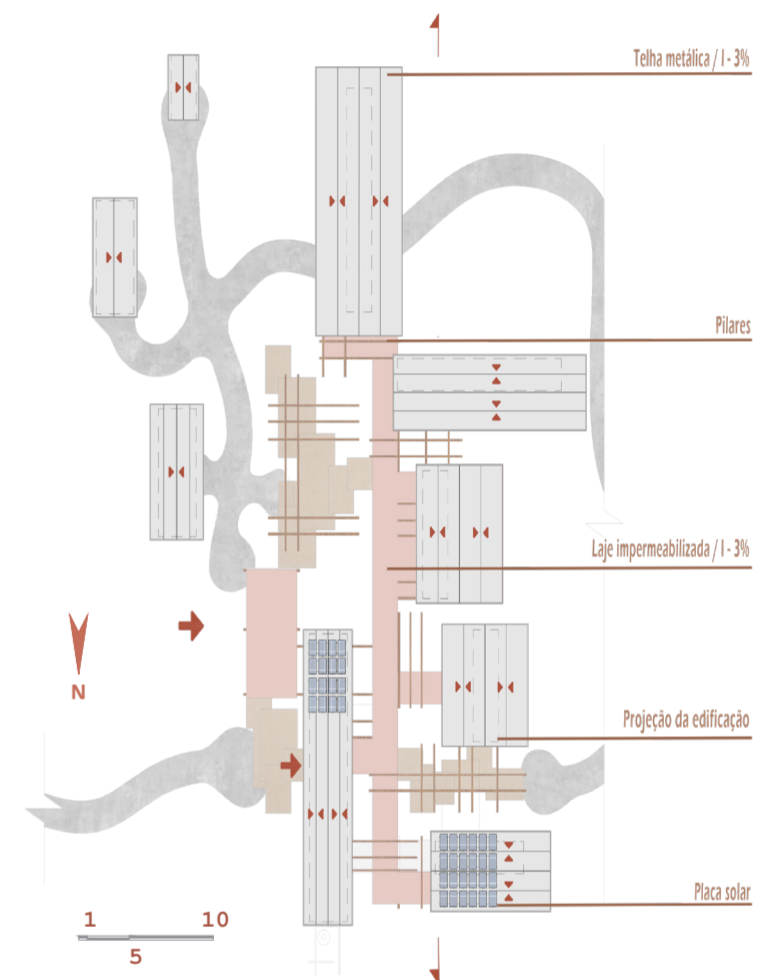
Como dito anteriormente, foi preciso analisar os signos e memórias dessa família, então, essas análises basearam o estudo das estratégias de espacialização que serão adotadas. Desse modo, foram selecionadas algumas características e memórias específicas das personalidades, as quais foram traduzidas em ambientes, cores e materiais. Todos esses processos executados formaram um embasamento para o desenvolvimento das premissas usuais de um projeto, tais como a formação do programa de necessidades, o dimensionamento dos ambientes, entre outros. Com essa base, foi possível fazer o agrupamento dos ambientes a partir dos usos e dos usuários aos quais estão relacionados. Visando a relação entre edifício e terreno, a combinação de cheios e vazios, a permeabilidade visual da paisagem, o processo seguinte foi a disposição desses núcleos volumétricos no terreno, distribuídos de forma linear e diluída, a partir de uma malha composta por módulos de medidas múltiplas de 2. Esses módulos também permitiram a composição do partido estrutural, formado por vigas e pilares (que sustentam a cobertura) e por steel frame (estrutura auto portante que sustenta os blocos maciços). Após essas decisões projetuais, o conjunto da cobertura foi definido, sendo composto por telhas metálicas para os blocos, as quais repousam em platibandas, e lajes impermeabilizadas para os caminhos internos. O projeto também contempla arquitetura de interiores, especificamente para os usuários que os inspiraram, como será visto na página 3.



Estudo dos núcleos em malha

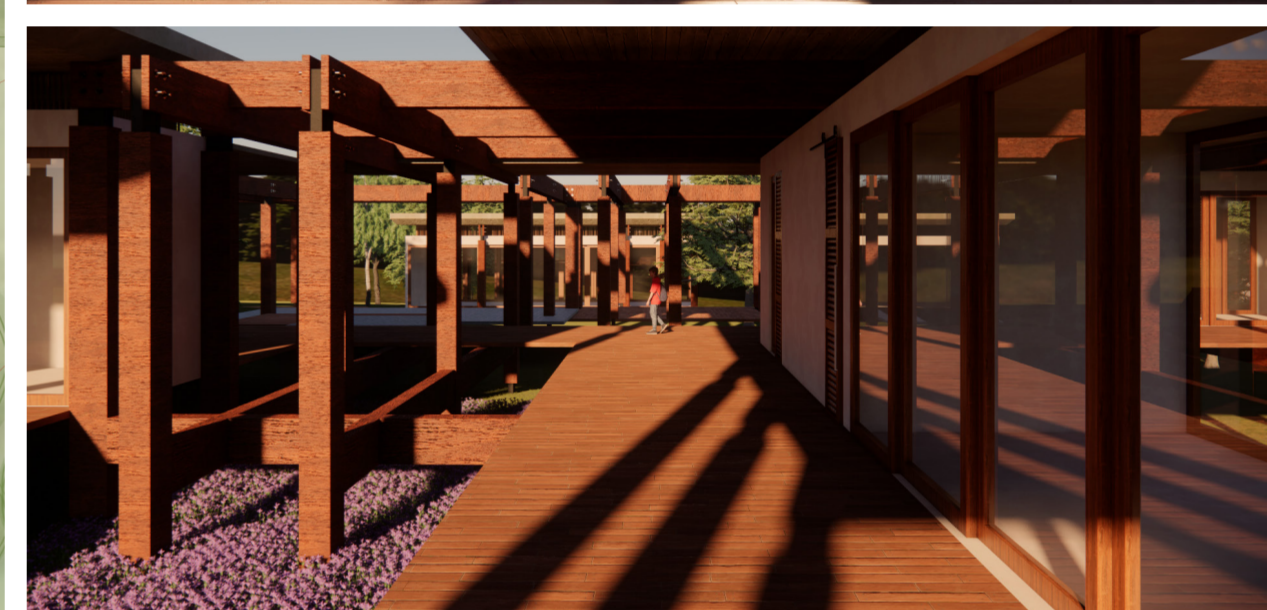


Estudo dos pilares em malha



Planta esquemática da cobertura





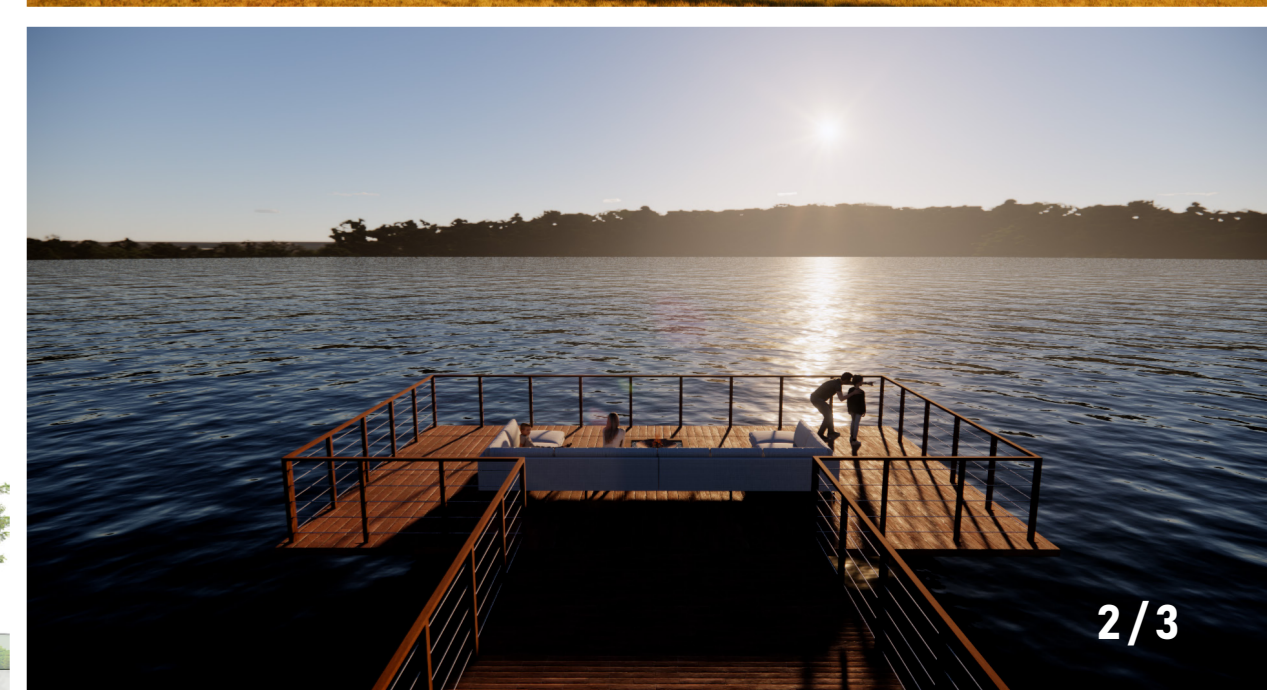
_partido e conceito

Na planta baixa, os agrupamentos dos ambientes foram selecionados considerando os seus usos e, principalmente, os **usuários específicos** para os quais foram projetados. A **organização linear dos fluxos** parte da proposta de aumentar o campo visual do lago, fazendo com que os ambientes principais, como as suítes, possuam uma **vista privilegiada**. Além disso, a disposição diluída dos ambientes no terreno também permite uma **maior integração com o exterior**, tendo em vista que essa **formação de espaços livres é composta por jardins**. Dessa forma, a diluição dos agrupamentos de blocos, no terreno, permite a **permeabilidade visual da paisagem, criando uma dinâmica alternada entre espaços maciços e espaços livres**. Como dito anteriormente, a malha modular possibilitou a distribuição dos núcleos no terreno e por meio da estrutura, também contida em mala, foi possível promover a conexão entre esses blocos maciços. **Essa malha enriquece a relação entre cheios e vazios, favorecendo também a conexão com o entorno**. Alguns blocos apresentam um **descolamento do solo**, com o intuito de **suscitar leveza e gerar uma sutil integração com a paisagem**. Um ponto interessante a ser destacado são os jardins e os caminhos externos, projetados com um desenho mais orgânico para aprimorar a experiência da caminhada tornando-a mais agradável.

_legenda

- | | | | |
|--|----------------------------------|-----------------------------|--------------------------------|
| | Gramado | 1 - Sala de estar e jantar | 14 - Ofurô e espaço zen |
| | Jardins em destaque | 2 - Cozinha | 15 - Cinema |
| | Jardins de vegetação rasteira | 3 - Área de serviço | 16 - Sala de jogos |
| | Jardins de vegetação arbustiva | 4 - Banheiro social | 17 - Suíte do filho mais novo |
| | Jardins com flores rosas e roxas | 5 - Quarto de visita | 18 - Ateliê |
| | Pedras | 6 - Suíte de visita | 19 - Suíte da filha mais velha |
| | Espelho d'água | 7 - Lavabo | 20 - Suíte da neta mais velha |
| | Represa | 8 - Espaço Gourmet | 21 - Suíte do neto mais novo |
| | Horta | 9 - Suíte do patriarca | 22 - Academia |
| | Piso de madeira | 10 - Copa | 23 - Estábulo |
| | Piso de concreto | 11 - Biblioteca | 24 - Oficina |
| | Caminho de pedra portuguesa | 12 - Suíte da filha do meio | 25 - Caixa d'água e lixeira |
| | | 13 - Suíte da neta do meio | 26 - Apoio técnico |

_corte a-a



_o patriarca da família

O patriarca da família é uma pessoa com personalidade marcante, com um perfil **sério**, mas sempre muito tranquilo e seguro. Sua característica mais destacada é a sua incessante busca pelo conhecimento, sendo um incrível **estudioso e inventor**, apaixonado por **ciências físicas** e também **espirituais**. Já foi **chefe de garimpo e também dono de uma cerâmica**, tendo uma vasta experiência de vida, tanto na floresta quanto na cidade. **Muito ligado à família**, sempre **conta suas histórias** aos seus filhos e netos. Também tem muita facilidade com **tecnologia**, se adaptando facilmente aos novos tempos.

Para traçar estratégias de espacialização para o perfil dele, analisou-se algumas particularidades da sua personalidade, destacadas no texto acima. Então, ao observar que sua particularidade mais destaca da é seu jeito estudioso, uma das estratégias de espacialização adotada foi a inserção de uma **biblioteca** no programa de necessidades da Casa Coração.

Dessa forma, buscou-se trabalhar o interior desse ambiente conforme essas características específicas, como por exemplo o uso do **tijolinho** representando uma de suas profissões ao longo da vida. A utilização da **madeira** e do **concreto** demonstram a sua personalidade segura, traduzindo seu perfil de ser aquilo que se é: natural. Dumar é muito ligado a espiritualidade contemplativa, então o ambiente possui **grandes portas** que permitem a entrada da luz solar (matutina) e também integram o espaço ao seu entorno, simbolizando a presença da natureza. Já as cores foram selecionadas com o intuito de segurança - **bege** -, força - **terracota** -, solidez - **cinza** - e, principalmente, naturalidade - **verde**.



_a filha mais velha

A filha mais velha é uma pessoa com uma personalidade **criativa**, sendo muito ligada aos lados **artístico** e emocional. Desde criança, sempre esteve em contato com arte, aprendendo dança, música e pintura. Possui um jeito amoroso e também busca desenvolver seu lado **espiritual**, assim como sua mãe, tendo um **perfil místico**. Sua característica mais destacada é a sua ligação com a **família** e, por ser a irmã mais velha, está sempre cuidando de todos. Tendo esse talento para cuidar, estuda e desenvolve **terapias alternativas** com intuito de auxiliar quem precisa. Também gosta muito de **contemplar a natureza** e de semear plantas e flores.

Tendo em vista que a sua particularidade mais destacada é a sua criatividade e que também possui fortes traços artísticos, o projeto deve conter um ambiente que a permita exercitar sua arte: um **ateliê**.

Diante dessas informações, foi possível projetar o interior do ambiente conforme essas peculiaridades. Para tanto, foram selecionados materiais como o **tijolinho travertino** e a **madeira**, que representam seu jeito pacífico e seu lado acolhedor, tal como a **corda** representa a sua capacidade de unir e cuidar. A **parede verde** busca traduzir a sua ligação com a natureza, assim como o espaço também conta com **grandes esquadrias**, as quais possibilitam a entrada de luz solar (matutina) e também permitem a permeabilidade visual com a paisagem. O **telhado ondulado** demonstra seu lado criativo e é uma estratégia acústica para o som do piano. A cor **rosa** representa o seu perfil amoroso e o **verde** está relacionado com a cura e a tranquilidade, simbolizando seu vínculo com terapias alternativas.

_a filha do meio

A filha do meio é uma pessoa com uma personalidade **dinâmica**, tendo um perfil **assertivo** e prático. Uma característica sua é a ligação com a **natureza e com os animais**. Desde pequena, sempre cuidou de diversos bichos, como por exemplo cachorros e cavalos. É uma pessoa bem ativa e produtiva, adora se movimentar e praticar **exercícios físicos**. Também possui uma forte ligação com sua **família**, sempre participando dos momentos de reunião. Gosta muito de assistir **filmes e séries**, principalmente na companhia da família. Além disso, também participou, desde pequena, da tradição familiar de jogar **jogos** como bozó e canastra.

Dessa forma, ao observar que sua particularidade mais destacada é seu jeito dinâmico, uma das estratégias de espacialização adotada foi a inserção de um espaço que possui multi-funções - **um ofurô e espaço zen** - e que permite as ações de relaxar e contemplar, porque pessoas ativas também merecem descansar.

Nessa ambiente externo, foram escolhidos materiais que representem a sua essência, como por exemplo a **palha** que faz uma referência a sua ligação com a natureza, assim como o **couro**, o qual demonstra a sua ligação com os animais. O fato de seu **espaço ser externo** está diretamente relacionado com a sua liberdade e a sua independência. Outro material utilizado foi o **macramê**, elemento versátil e ligado ao estilo boho, o qual se relaciona com seu perfil livre. Também foram escolhidas cores que buscam expressar entusiasmo e energia, como o **laranja**, e que demonstram autenticidade, como os tons de **marrom** escolhidos.



_o filho mais novo

O filho mais novo é uma pessoa com uma personalidade **aventureira**, tendo um perfil mais livre e espontâneo. Sua característica mais destacada é o seu jeito mais **bem humorado** e engraçado, levando a vida com leveza. Desde criança, sempre teve muita facilidade em manusear **tecnologia**, desenvolvendo um talento para tal. É uma pessoa que gosta muito de **viajar**, conhecer novas culturas, sendo que seus destinos preferidos são os grandes centros e as praias. Gosta muito de **atualidades** e está cotidianamente antenado às inovações. Também possui uma forte ligação com sua **família** e gosta muito de assistir **filmes e séries**. Além disso, também participou da tradição familiar de jogar **jogos** como bozó e canastra.

Diante das características descritas sobre ele, uma das estratégias de espacialização pensada para ele foi a inserção de um ambiente dedicado ao gosto por séries e filmes, então um **cinema** foi inserido no programa de necessidades da Casa Coração.

Desse modo, algumas características que foram destacadas anteriormente serviram de base para as decisões projetuais tais como a utilização de **concreto** e de **aço**, por exemplo, está relacionada com a sua personalidade inovadora e tecnológica. Já a **madeira clara** foi utilizada para dar um toque de aconchego no ambiente e também para representar a sua personalidade bem humorada e leve. O **céu de estrelas**, composto por luzes de led, representam uma ligação com seu lado inovador, mas também com seu perfil mais livre e espontâneo. Todo esse conjunto que forma o forro auxilia na acústica do espaço, tendo em vista a atividade a ser desenvolvida.

