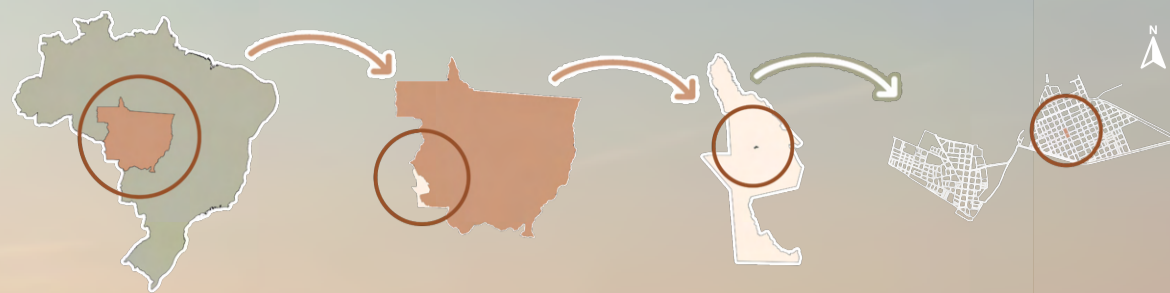


O DESAFIO DE SE PROJETAR EM ESPAÇOS DE MEMÓRIA

anexos para o Museu de Vila Bela da Santíssima Trindade



_introdução

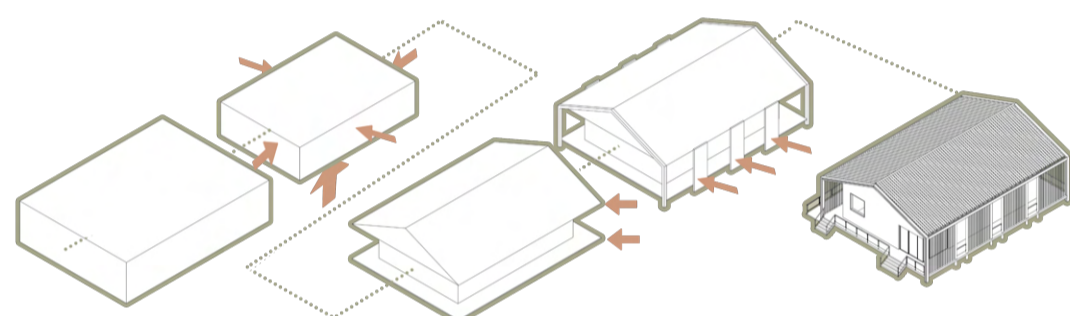
Este projeto propõe a construção de anexos de apoio para o Museu Histórico e Arqueológico Joaquim Marcelo Profeta da Cruz, que está sendo transferido para o Palácio dos Capitães Gerais em Vila Bela da Santíssima Trindade, uma edificação tombada em nível federal e estadual. A proposta prioriza a separação entre as áreas expositivas e técnicas/administrativas, através da criação de edifícios de apoio em seu entorno imediato, evitando alterações significativas na estrutura do prédio e contribuindo para sua preservação.

Inicialmente, a ideia era a proposição de um anexo que atendesse apenas a parte administrativa do museu, entretanto, alguns mapas antigos de Vila Bela indicaram que o terreno cogitado para implantar a edificação deveria ser uma praça. Pensando nisso, assumiu-se como parte do objetivo do projeto validar este uso, assim como proposto no plano original da cidade.

O projeto consiste em um anexo na lateral do Palácio dos Capitães Gerais, abrigando um café, uma loja, uma praça à sudeste da edificação e, ao final desta praça, outro anexo que abriga a parte administrativa e apoio ao público.



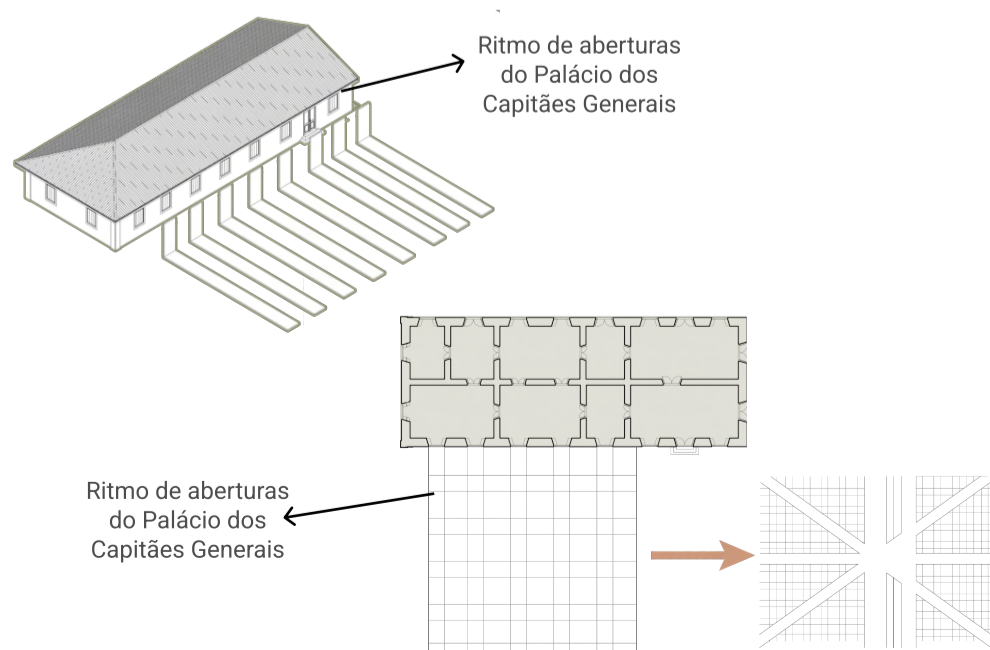
_processo de projeto



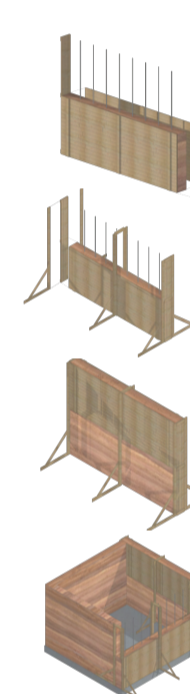
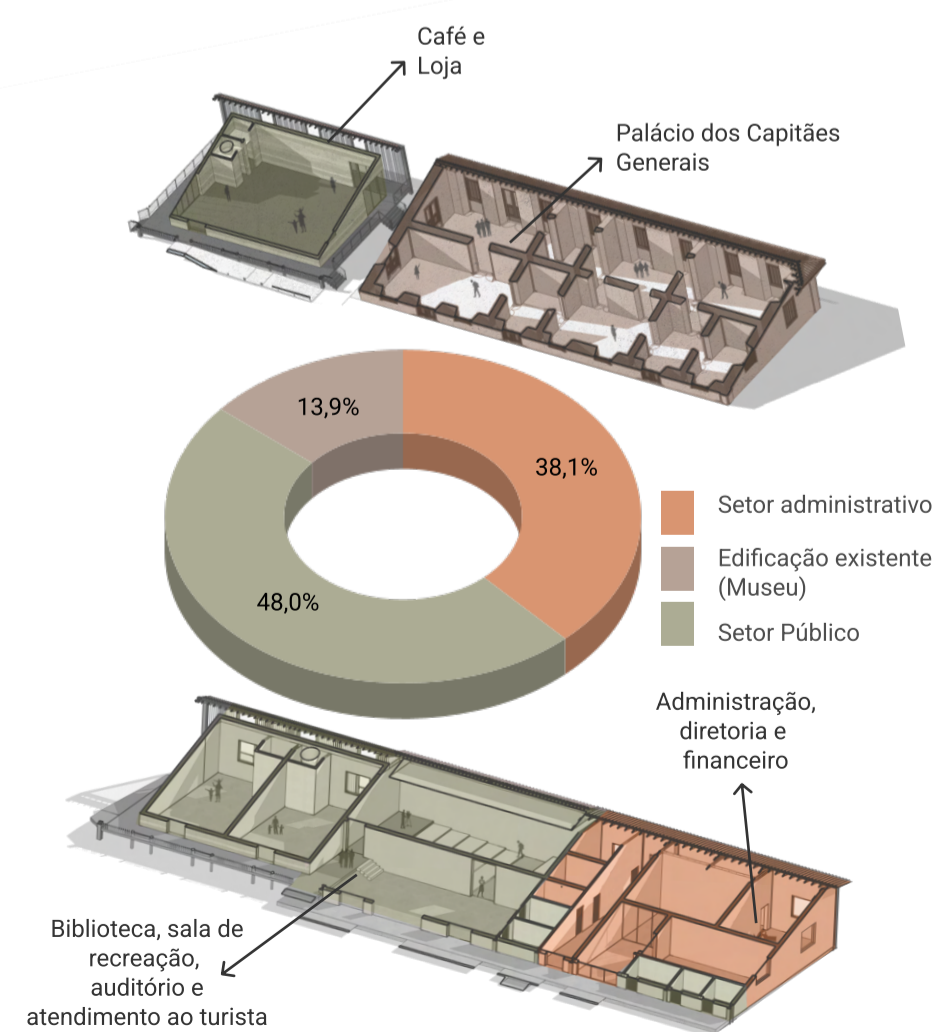
O processo de projeto começou no anexo mais próximo ao Palácio. As intenções consideradas foram:

- Aberturas considerando o mesmo ritmo da edificação mais antiga.
- Elevar o bloco do chão para proteção da água.
- Fazer um bloco de taipa elevado, trazendo sensação de leveza para o material pesado.
- Utilizar telhado de duas águas como continuidade do telhado do Palácio.
- Criar uma moldura para o novo edifício e uma área externa elevada que permite caminhabilidade e permeabilidade visual.

A praça seguiu, assim como o primeiro anexo, o ritmo das aberturas do prédio existente, criando caminhos que interligam os anexos e marcam o eixo linear do projeto.

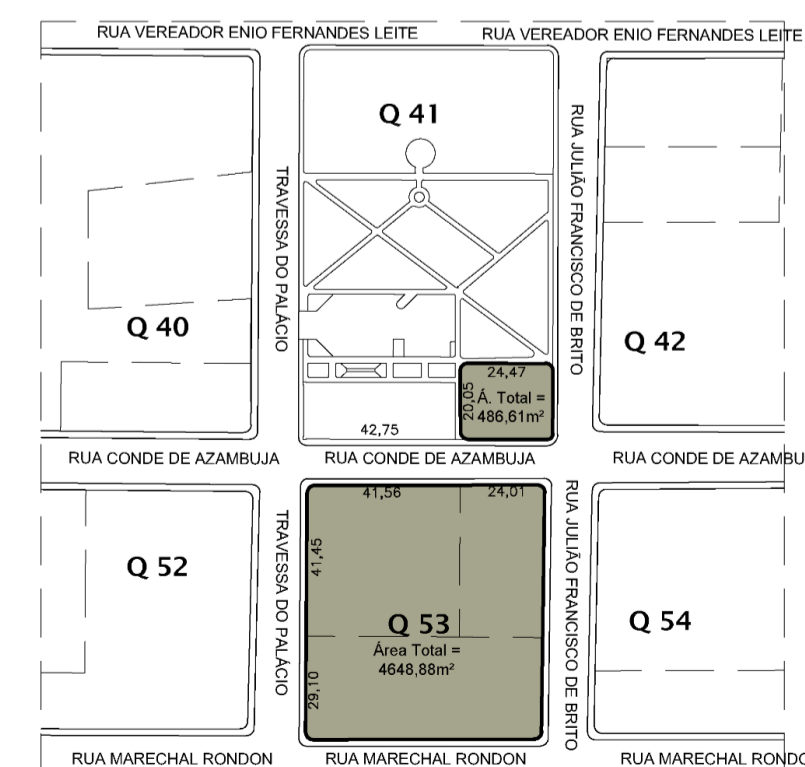


O anexo mais distante foi o último a ser projetado e derivou de um encontro entre os eixos gerados pela praça, a linguagem escolhida no primeiro anexo e a existência da edificação antiga. Optou-se por seguir a mesma lógica dos edifícios da frente e manter uma parte suspensa (como o café) e a outra não (como o museu).

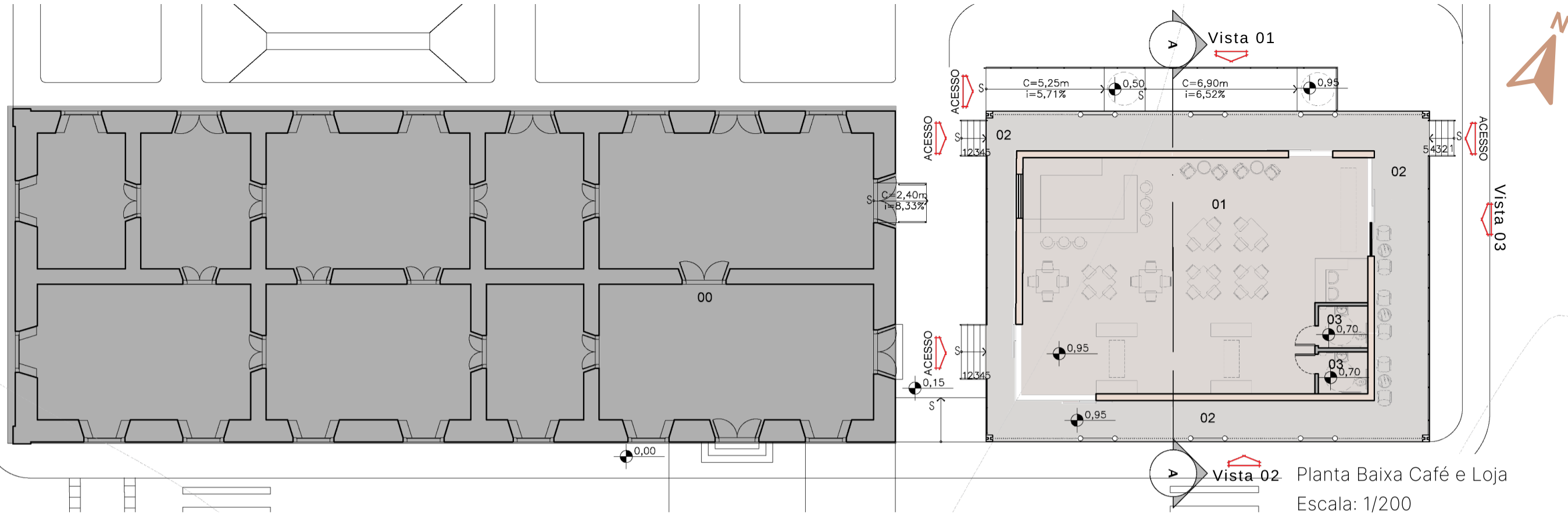


A taipa de pilão foi escolhida como método construtivo principal, buscando propôr uma nova edificação com a mesma matéria prima, mas com princípios de distinguibilidade e técnicas contemporâneas. Além disso, é válido ressaltar que esse método construtivo possui vantagens como ser 100% reciclável, ter considerável capacidade isolante e constituir-se como um processo que pode gerar interesse da população em participar de motirões e oficinas que promovam o conhecimento sobre esta forma de construir.

_planta de situação

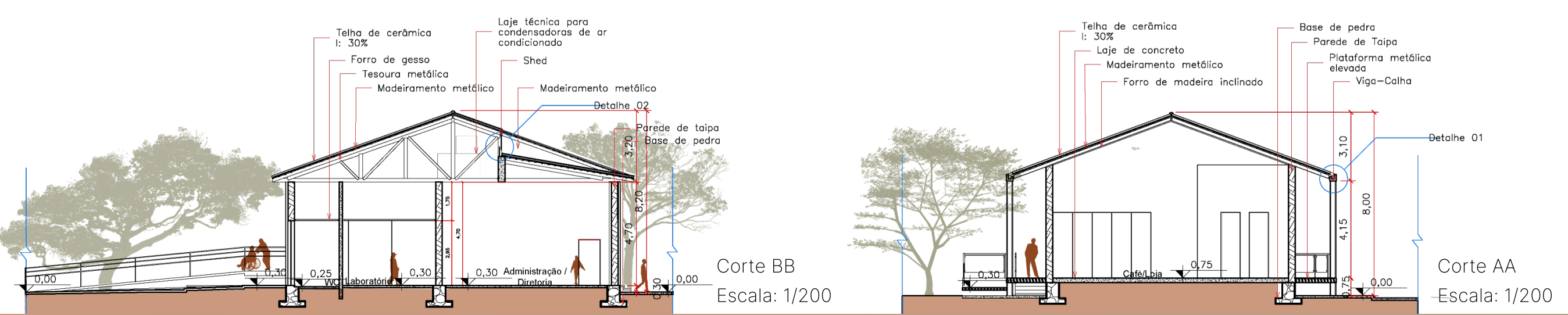
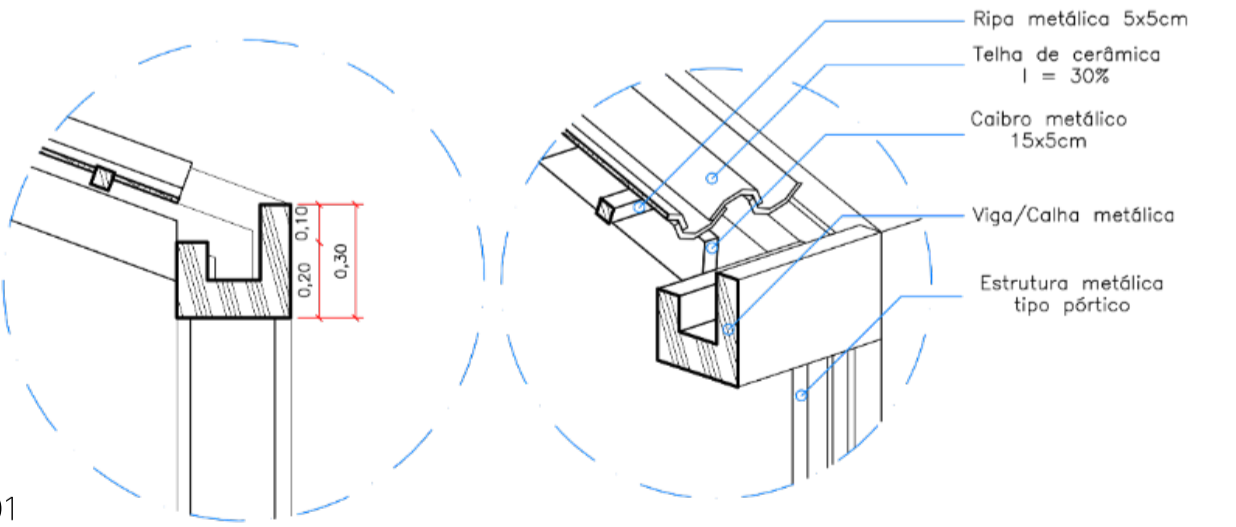
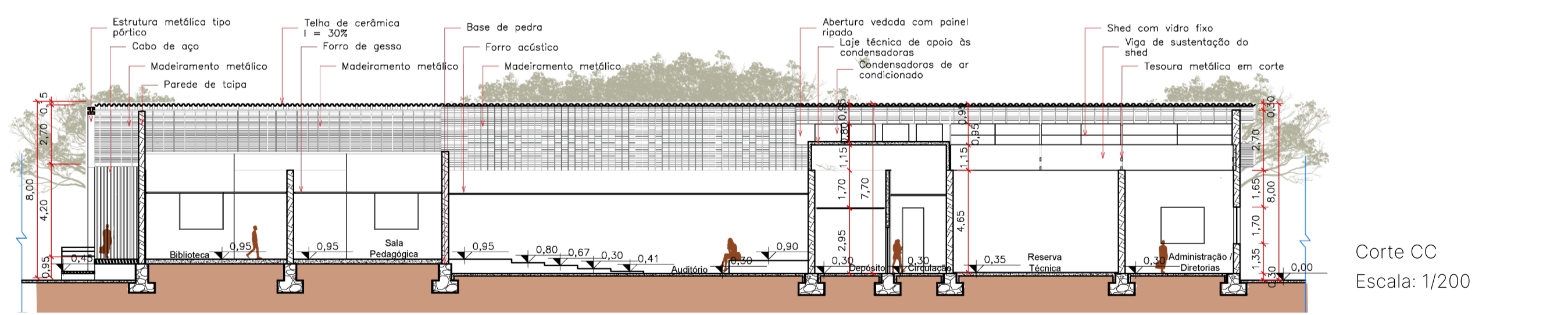
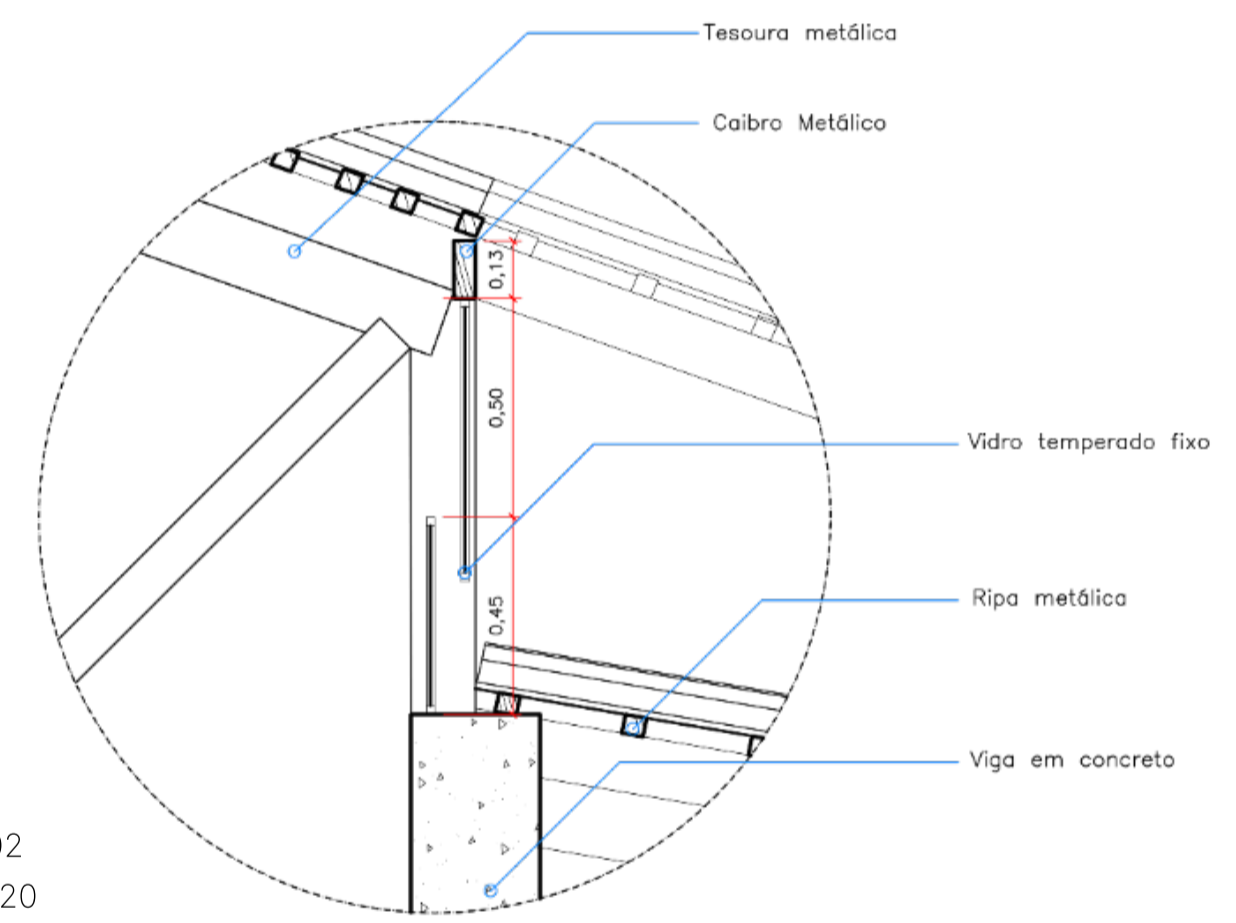
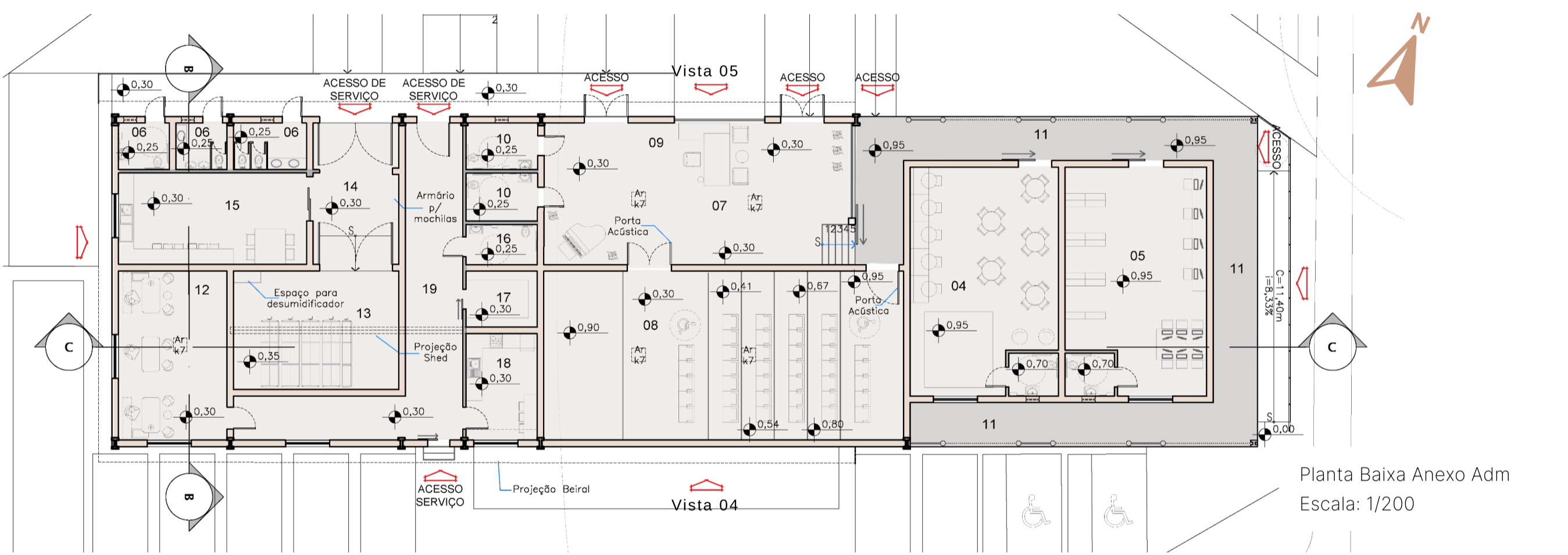


Planta de situação
Escala: 1/2000

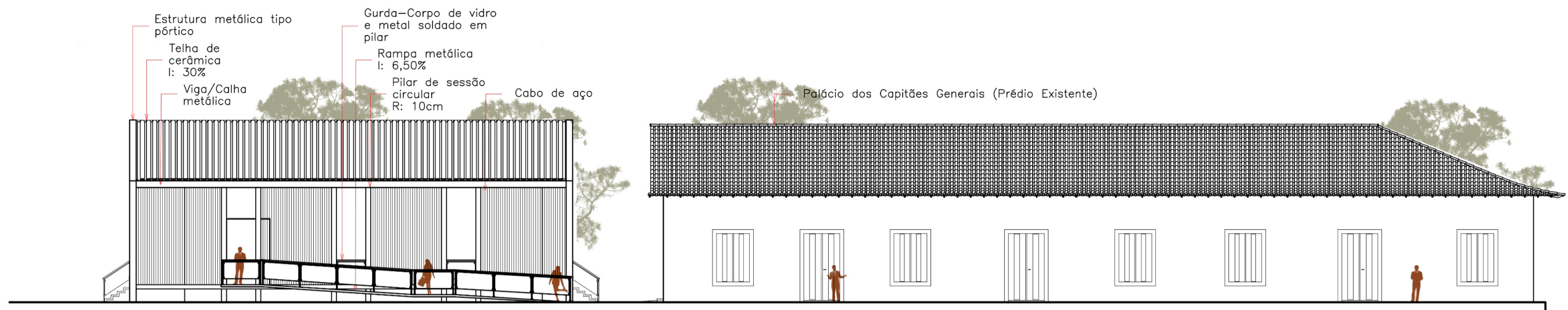


Programa de Necessidades e Pré-dimensionamento			
Número	Ambiente	Área	Área por setor
0	Palácio dos Capitães Gerais (existente)	605,5	605,5
1	Café e Loja	159,3	283,12
2	Área Externa	115,32	
3	Banheiros do café	8,5	480,65
4	Espaço pedagógico	65	
5	Biblioteca	61	
6	Banheiros públicos externos	16,16	
7	Foyer	80,7	
8	Auditório	125,45	
9	Saguão de orientações e informações ao turista	22,44	
10	Banheiros públicos internos	12,9	
11	Área Externa	97	
12	Salas para Diretoria, Administração e Financeiro	38	
13	Reserva Técnica	40,5	
14	Sala de Transição	25	
15	Laboratórios	34,85	
16	Banheiro serviço	5,5	
17	Depósitos	8,3	
18	Copa	15,25	
19	Circulação	53,1	
Área Total			984,27

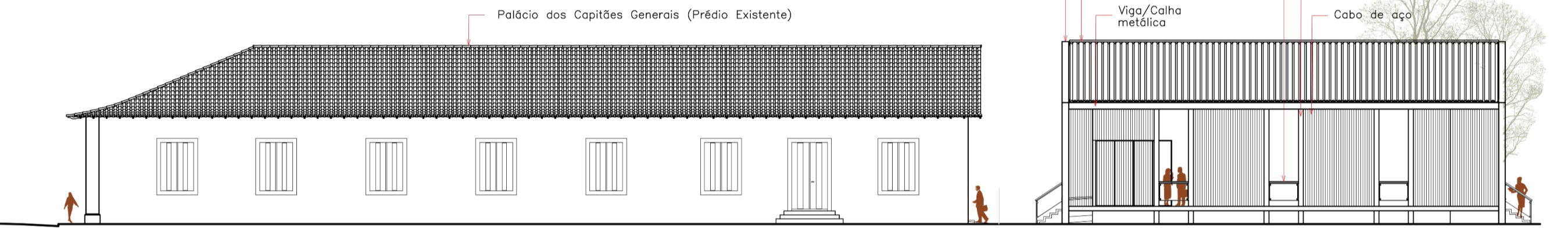
Setor administrativo
 Edificação existente (Museu)
 Setor Público



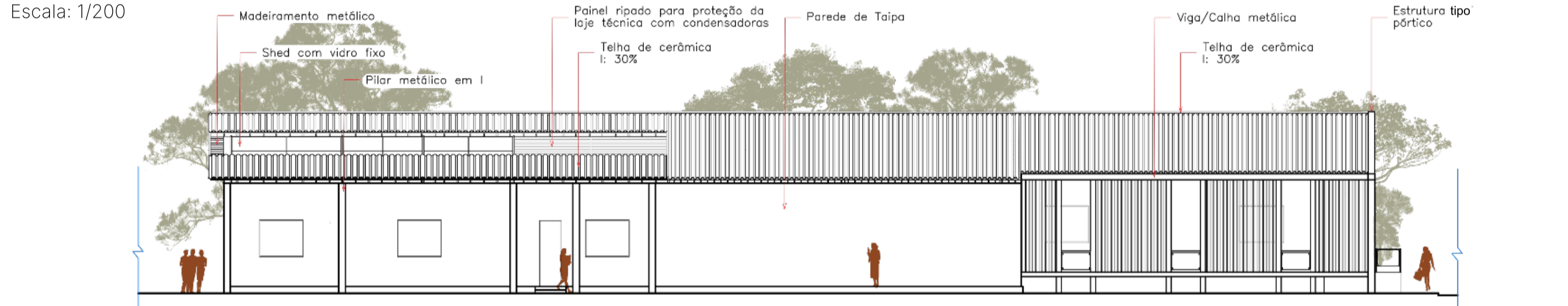
LOCALIZAÇÃO	ESPECIFICAÇÃO	ÁREA	PORCENTAGEM	ÁREA TOTAL
Café + Loja	Área interna	167,8	3,27%	486,61
	Área permeável café	203,49	3,96%	
	Área externa	115,32	2,25%	
Praça	Área permeável	1660,5	32,33%	3947,73
	Área Pavimentada	2287,23	44,54%	
Anexo Praça	Área de serviço	220,5	4,29%	701,15
	Área pública	480,65	9,36%	



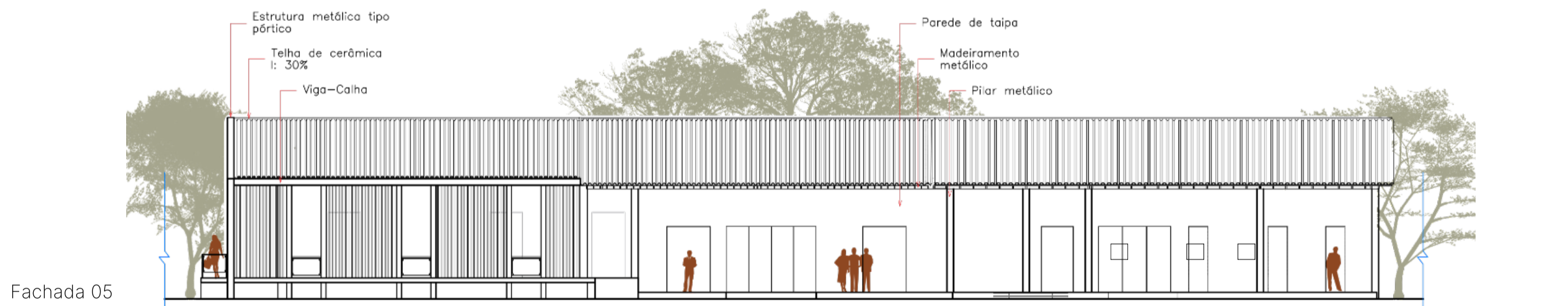
Fachada 01
Escala: 1/200



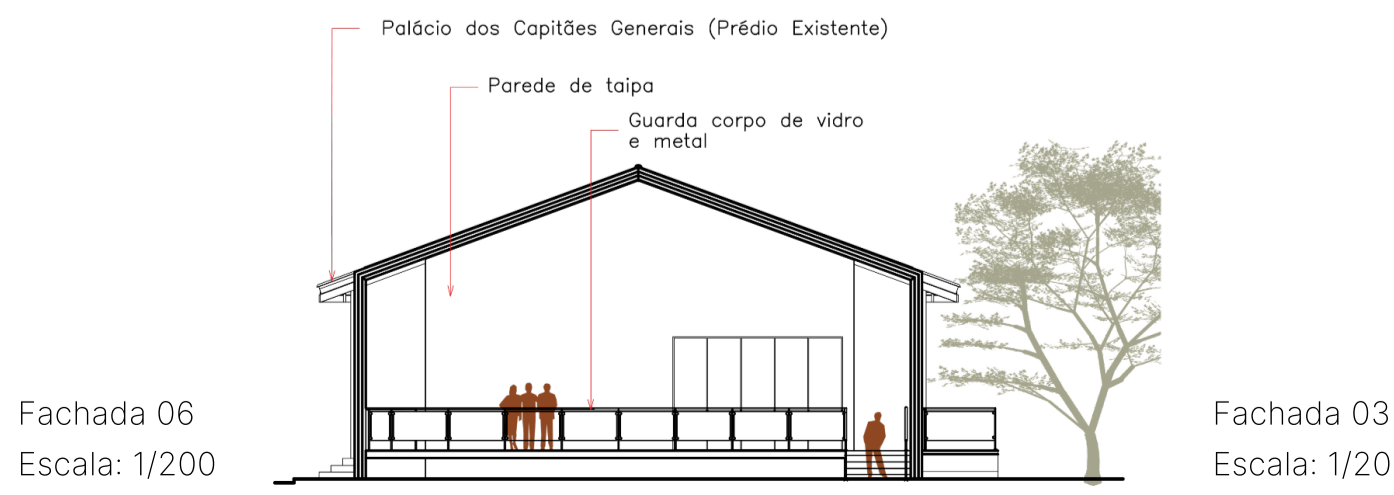
Fachada 02
Escala: 1/200



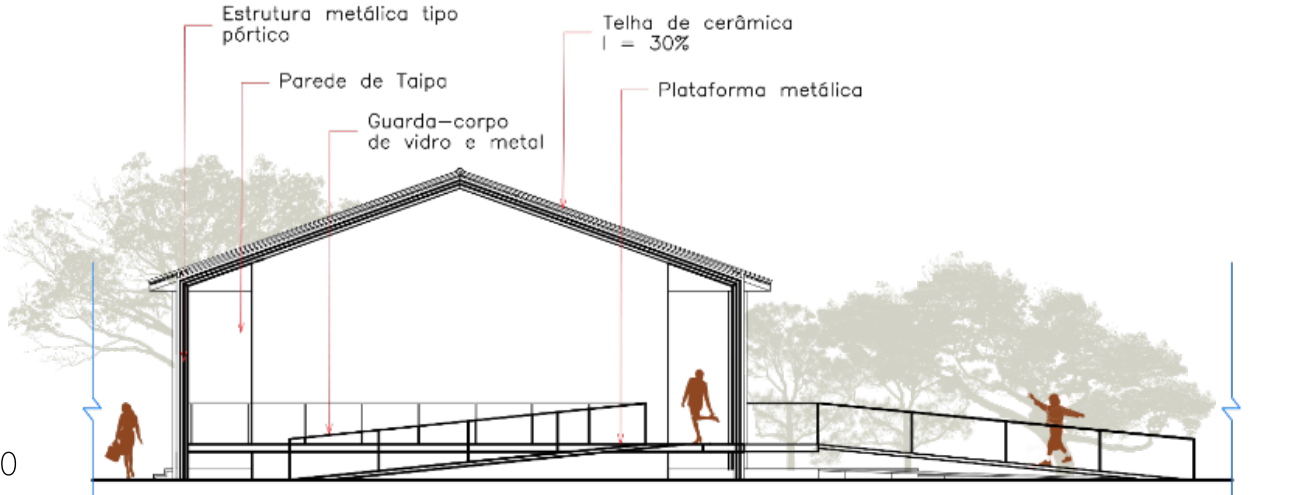
Fachada 04
Escala: 1/200



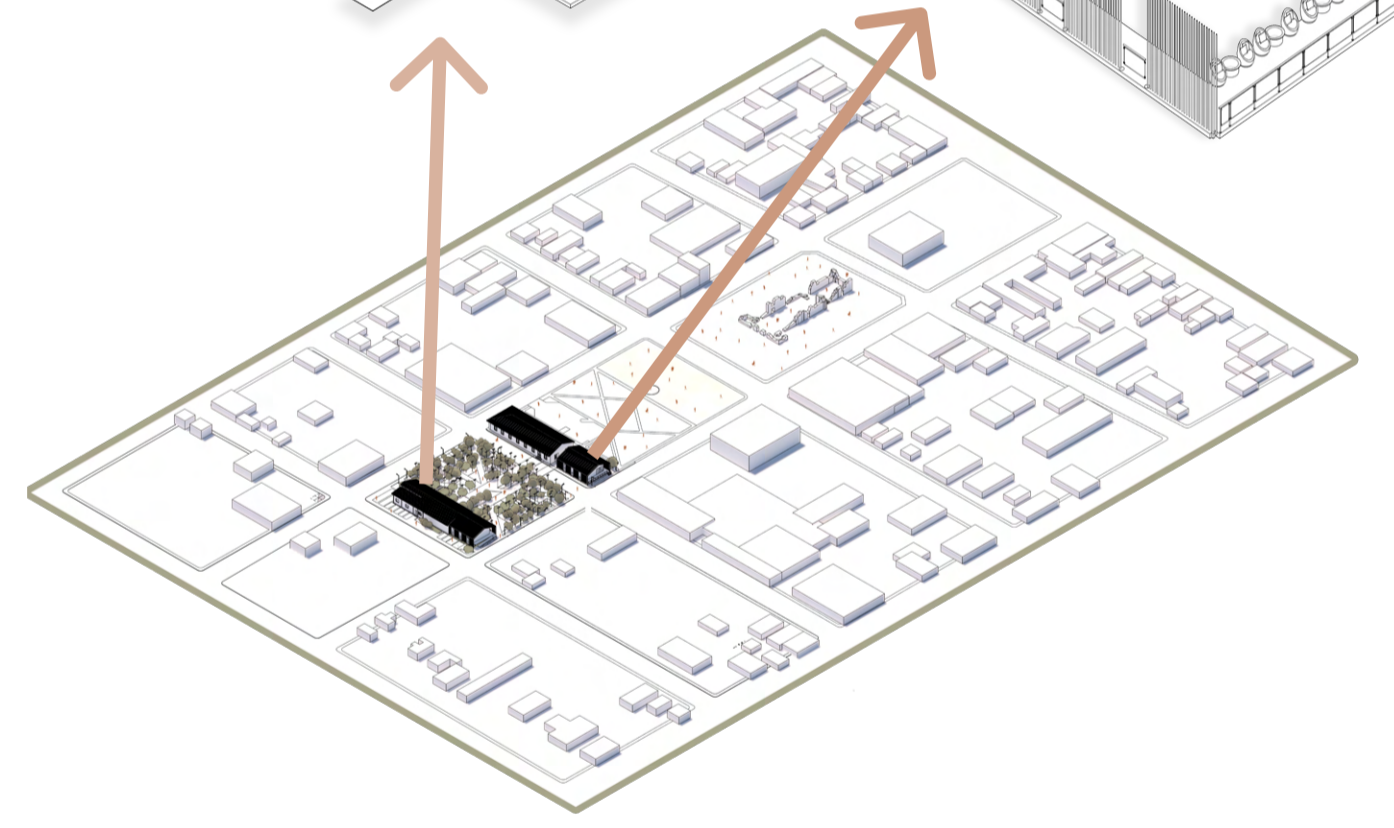
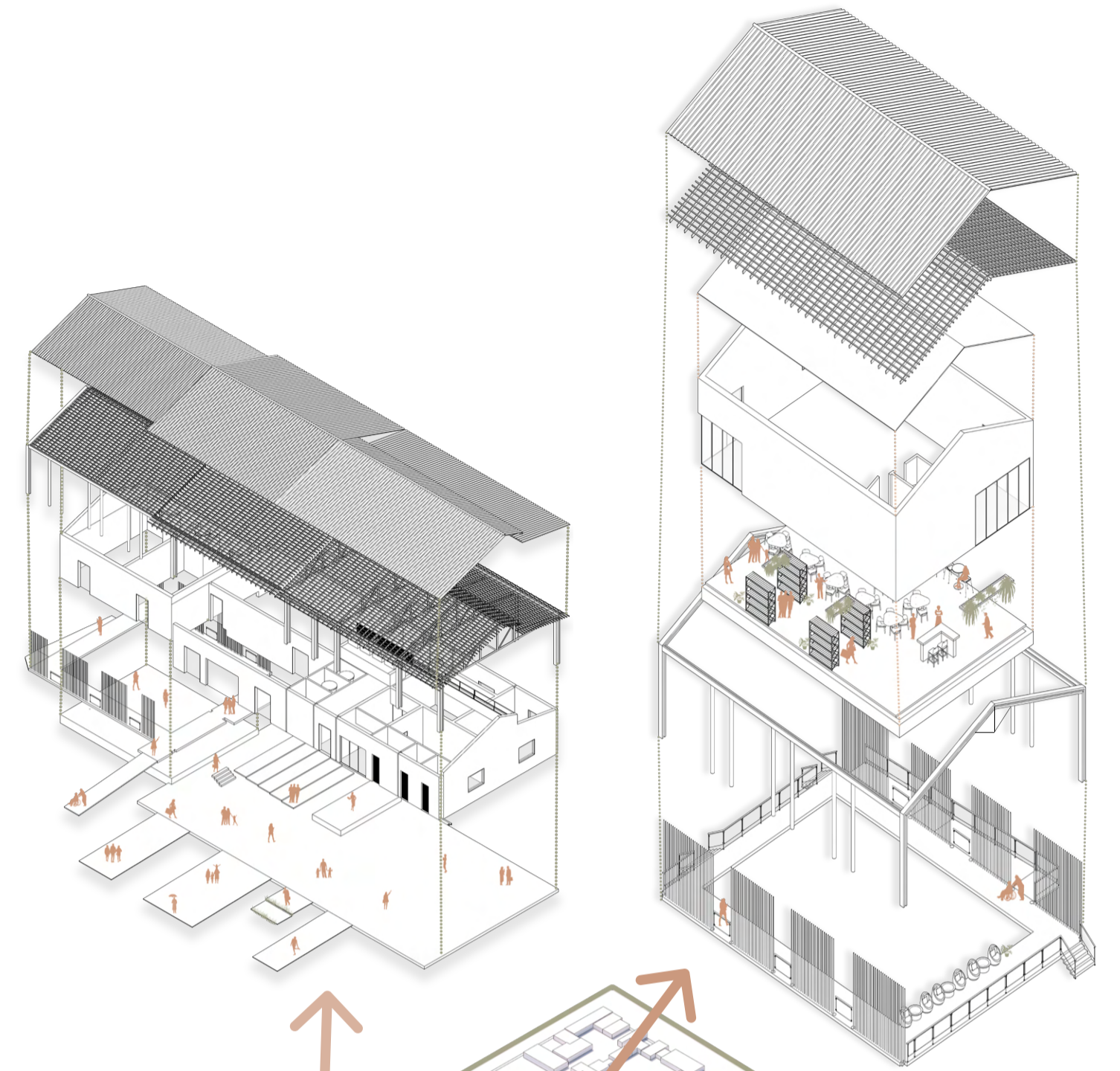
Fachada 05
Escala: 1/200



Fachada 06
Escala: 1/200



Fachada 03
Escala: 1/200



Mapa de gabaritos ←

Linearidade ←

Mapa de cheios e vazios ←

